

# İŞSİZLİK VE İSTİHDAMIN GÖRÜNÜMÜ



## GENİŞ TANIMLI İŞSİZ SAYISI 7,5 MİLYON!

- GENİŞ TANIMLI İŞSİZ SAYISI PANDEMİ ÖNCESİNE GÖRE 1 MİLYON 67 BİN, SON BİR AYDA 139 BİN KİŞİ ARTTI
- GENİŞ TANIMLI İŞSİZLİK ORANI YÜZDE 20,3!
- GENİŞ TANIMLI İŞSİZ SAYISI 7,5 MİLYONUN ÜZERİNDE!
- GENİŞ VE DAR TANIMLI İŞSİZLİK ARASINDAKİ FARK 10,4 PUAN!
- GENİŞ TANIMLI KADIN İŞSİZLİĞİ YÜZDE 27,6!





## İŞSİZLİK VE İSTİHDAMIN GÖRÜNÜMÜ RAPORU

Kasım 2022

Bu araştırma **Türkiye Devrimci İşçi Sendikaları Konfederasyonu Araştırma Merkezi (DİSK-AR)** tarafından hazırlanmış ve **10 Kasım 2022** tarihinde kamuoyuna sunulmuştur. Bu araştırmaya ilişkin metodolojik bilgi ekte yer almaktadır.

Araştırma DİSK-AR kaynak gösterilerek kullanılabilir.

### TÜRKİYE DEVRİMCİ İŞÇİ SENDİKALARI KONFEDERASYONU



Adres: Dikilitaş Mahallesi Eren Sokak No: 4 Beşiktaş, İstanbul

Tel: (0212) 291 00 05 – 291 00 06 – 258 19 66 – 258 19 67

Faks: (0212) 240 42 09 ve (0212) 296 91 24

GSM: (0533) 276 47 23

**DİSK Web:** [www.disk.org.tr](http://www.disk.org.tr)

**DİSK-AR Web:** [arastirma.disk.org.tr](http://arastirma.disk.org.tr)

**DİSK-AR e-posta:** [diskar@disk.org.tr](mailto:diskar@disk.org.tr)

**DİSK-AR sosyal medya (Twitter, Instagram):** @disk\_arastirma

**DİSK sosyal medya (Facebook, Twitter, Instagram):** @diskinsesi

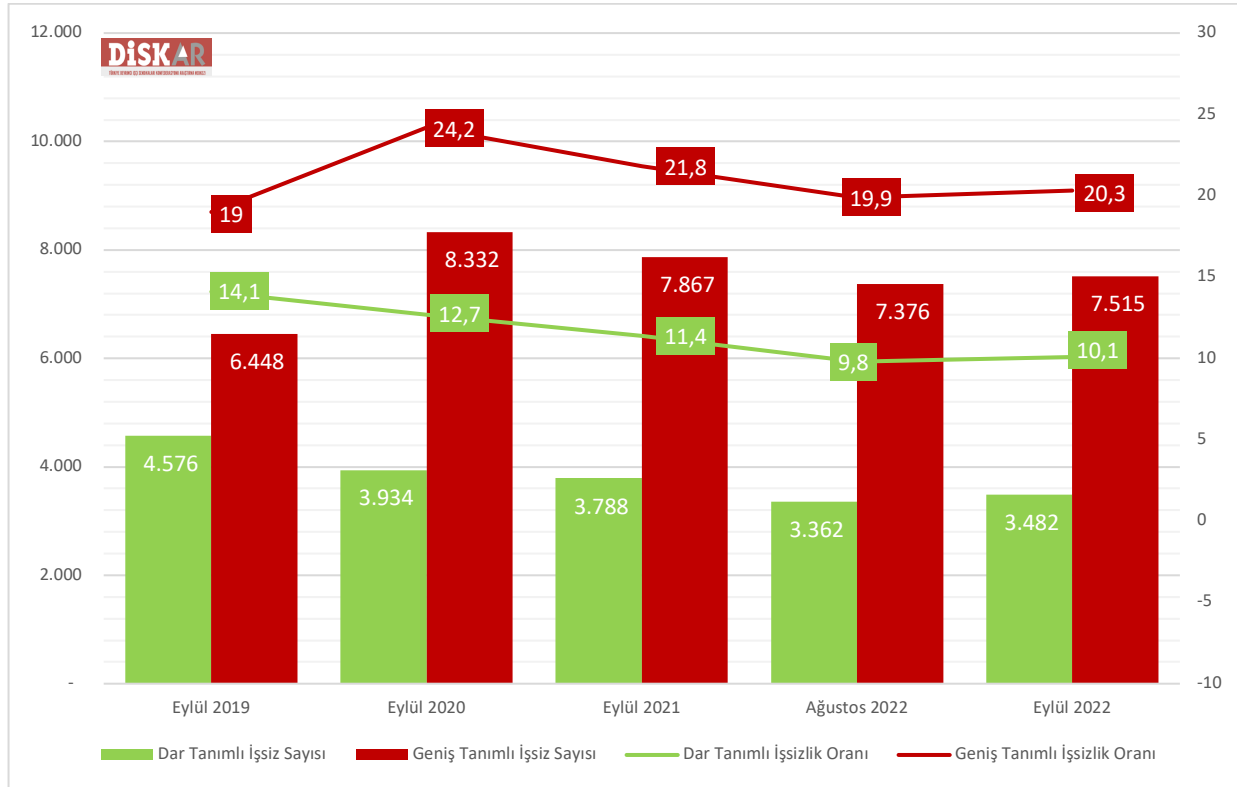
## ÖZET

## GENİŞ TANIMLI İŞSİZ SAYISI 7,5 MİLYON!

- Geniş tanımlı işsiz sayısı pandemi öncesine göre 1 milyon 67 bin, son bir ayda 139 bin kişi arttı
- Geniş tanımlı işsizlik oranı yüzde 20,3!
- Geniş tanımlı işsiz sayısı 7,5 milyonun üzerinde!
- Geniş ve dar tanımlı işsizlik arasındaki farkı 10,2 puan!
- Geniş tanımlı kadın işsizliği yüzde 27,6!

TÜİK'in Eylül 2022 Hanehalkı İşgücü Araştırması (HİA) sonuçları 10 Kasım 2022'de yayımlandı. **Mevsim etkisinden arındırılmış dar tanımlı işsizlik oranı yüzde 10,1, mevsim etkisinden arındırılmış geniş tanımlı işsizlik oranı (âtil işgücü) ise yüzde 20,3** seviyesinde gerçekleşti. TÜİK'e göre Türkiye genelinde 15 ve daha yukarı yaştaki kişilerde **işsiz sayısı (mevsim etkisinden arındırılmış) 2022 Eylül ayında bir önceki aya göre 139 bin kişi artarak 3 milyon 482 bin kişi oldu** (Grafik 1).

**Grafik 1: Dar ve Geniş Tanımlı İşsiz Sayıları ile İşsizlik Oranları (Eylül 2019-Eylül 2020-Eylül 2021-Ağustos 2022-Eylül 2022) (Bin) (Yüzde)**



**Kaynak:** Türkiye İstatistik Kurumu (TÜİK), Hanehalkı İşgücü Araştırması, Eylül 2022. DİSK-AR tarafından hazırlanmıştır.

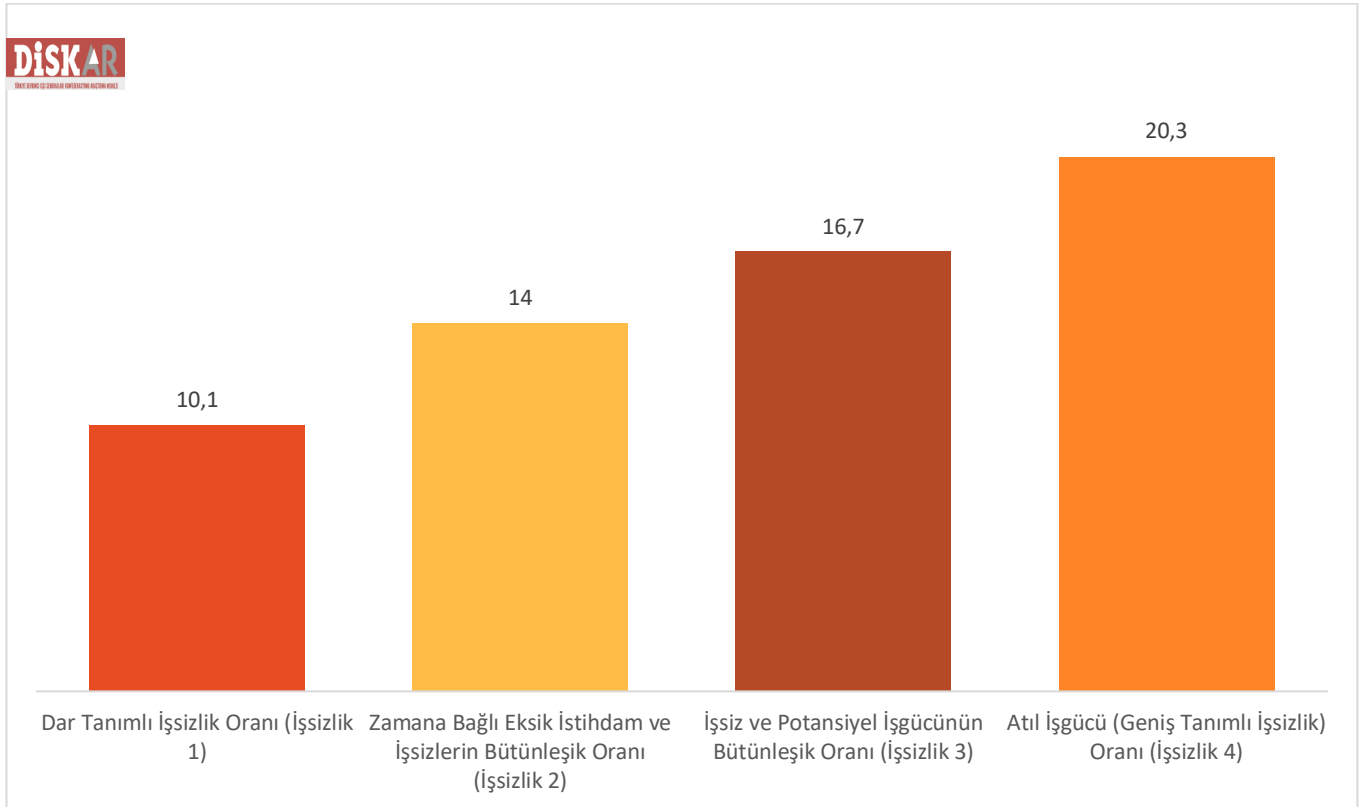
DİSK-AR tarafından TÜİK verilerinden yararlanarak yapılan hesaplama göre **mevsim etkisinden arındırılmış geniş tanımlı işsiz sayısı** ise **Eylül 2022’de 7 milyon 515 bin kişi** olarak gerçekleşti. TÜİK’e göre Eylül 2019’da yüzde 14,1 olan işsizlik Eylül 2022’de yüzde 10,1 olarak gerçekleşti. Ancak aynı yıllarda geniş tanımlı işsizlik yüzde 19’dan yüzde 20,3’e yükseldi (Grafik 1).

**Açıklama:** TÜİK’in yeni seri aylık Hanehalkı İşgücü Araştırması (HİA) verilerinin istihdam konusunda detay içermemesi nedeniyle istihdama ilişkin değerlendirmelerimizi TÜİK’in üç aylık HİA verileri üzerinden üç ayda bir yapmaya başladık. O nedenle aylık raporlarımızda istihdam değerlendirmesine yer veremiyoruz.

## GENİŞ TANIMLI İŞSİZ SAYISI 7 MİLYON 515 BİN!

Eylül 2022 döneminde mevsim etkisinden arındırılmış (MEA) dar tanımlı işsizlik (işsizlik 1) yüzde 10,1, zamana bağlı eksik istihdam ile işsizlerin bütünleşik oranı (işsizlik 2) yüzde 14; işsiz ve potansiyel işgücünün bütünleşik oranı (işsizlik 3) yüzde 16,7 ve âtil işgücü oranı (işsizlik 4, geniş tanımlı işsizlik) ise yüzde 20,3 olarak açıklandı (Grafik 2).

**Grafik 2: İşsizlik Oranları (Mevsim Etkisinden Arındırılmış) (Eylül 2022) (Yüzde)**



**Kaynak:** Türkiye İstatistik Kurumu (TÜİK), Hanehalkı İşgücü Araştırması, Eylül 2022. DİSK-AR tarafından hazırlanmıştır.

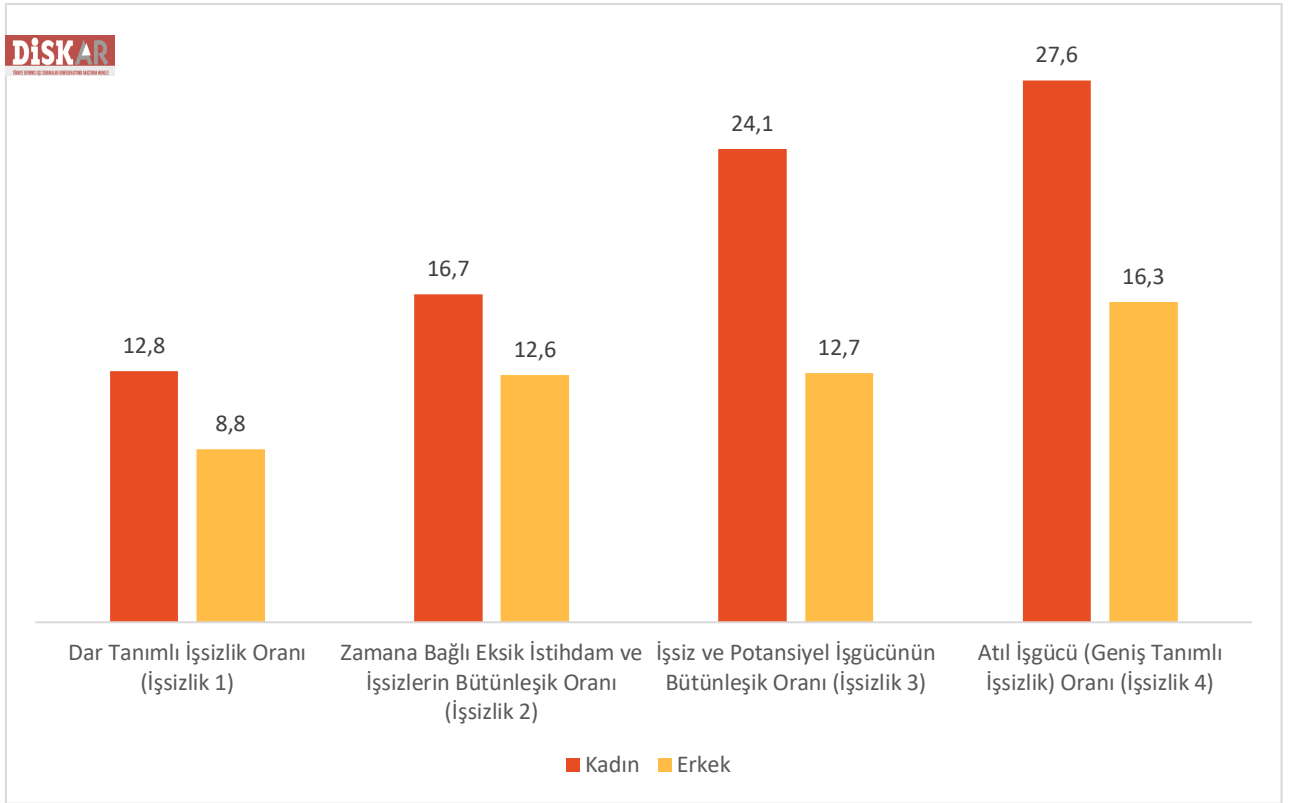
Eylül 2019'da 362 bin olan zamana bağlı eksik istihdam (MEA) sayısı, Eylül 2022'de 1 milyon 327 bin kişiye yükseldi. Eylül 2019'da 1 milyon 510 bin olan potansiyel işgücü sayısı ise Eylül 2022'de 2 milyon 706 bine yükseldi.

TÜİK'in âtil işgücü oranından hareketle yaptığımız hesaplama göre **mevsim etkisinden arındırılmış geniş tanımlı işsiz sayısı** Eylül 2022'de **7 milyon 515 bin** olarak gerçekleşti.

### GENİŞ TANIMLI KADIN İŞSİZLİĞİ YÜZDE 27,6

TÜİK'e göre de kadın işsizliği tüm işsizlik türlerinde en yüksek kategori olarak görülmeye devam ediyor. Mevsim etkisinden arındırılmış dar tanımlı işsizlik oranı erkeklerde yüzde 8,8 iken kadınlarda yüzde 12,8 olarak gerçekleşti. Geniş tanımlı işsizlik (âtil işgücü) erkeklerde yüzde 16,3, kadınlarda ise yüzde 27,6 olarak hesaplandı. Geniş tanımlı kadın işsizliği ile geniş tanımlı erkek işsizliği arasındaki fark 11,3 puandır (Grafik 3).

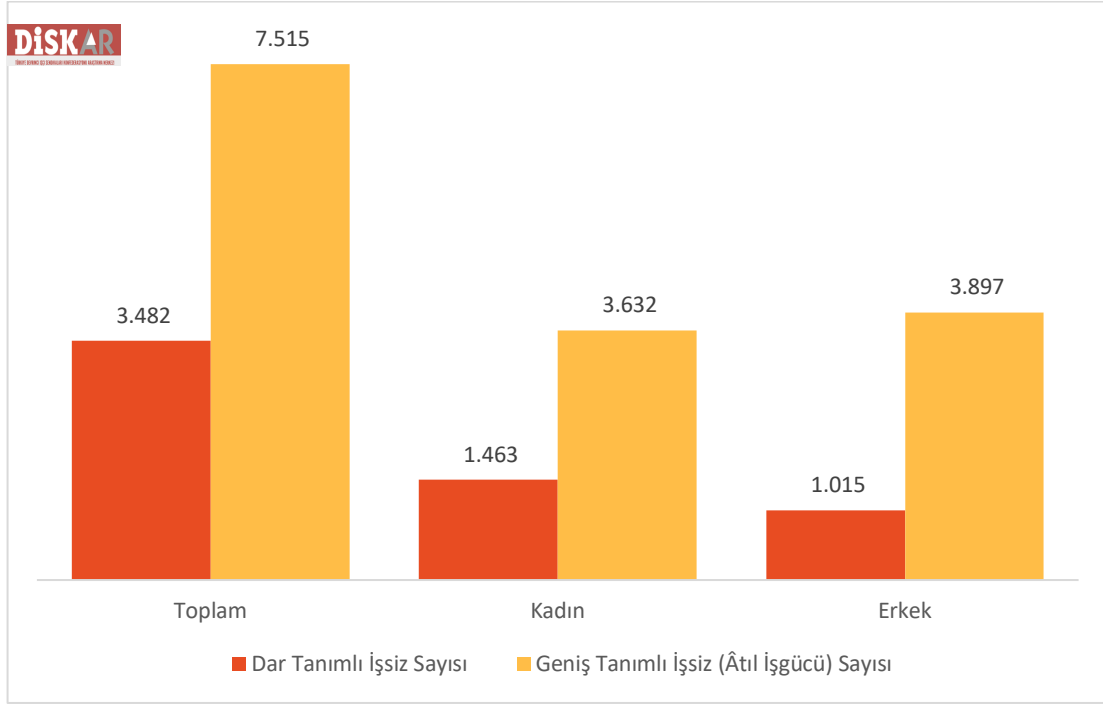
**Grafik 3: Cinsiyete Göre Mevsim Etkisinden Arındırılmış İşsizlik Oranları (Eylül 2022) (Yüzde)**



**Kaynak:** Türkiye İstatistik Kurumu (TÜİK), Hanehalkı İşgücü Araştırması, Eylül 2022. DİSK-AR tarafından hazırlanmıştır.

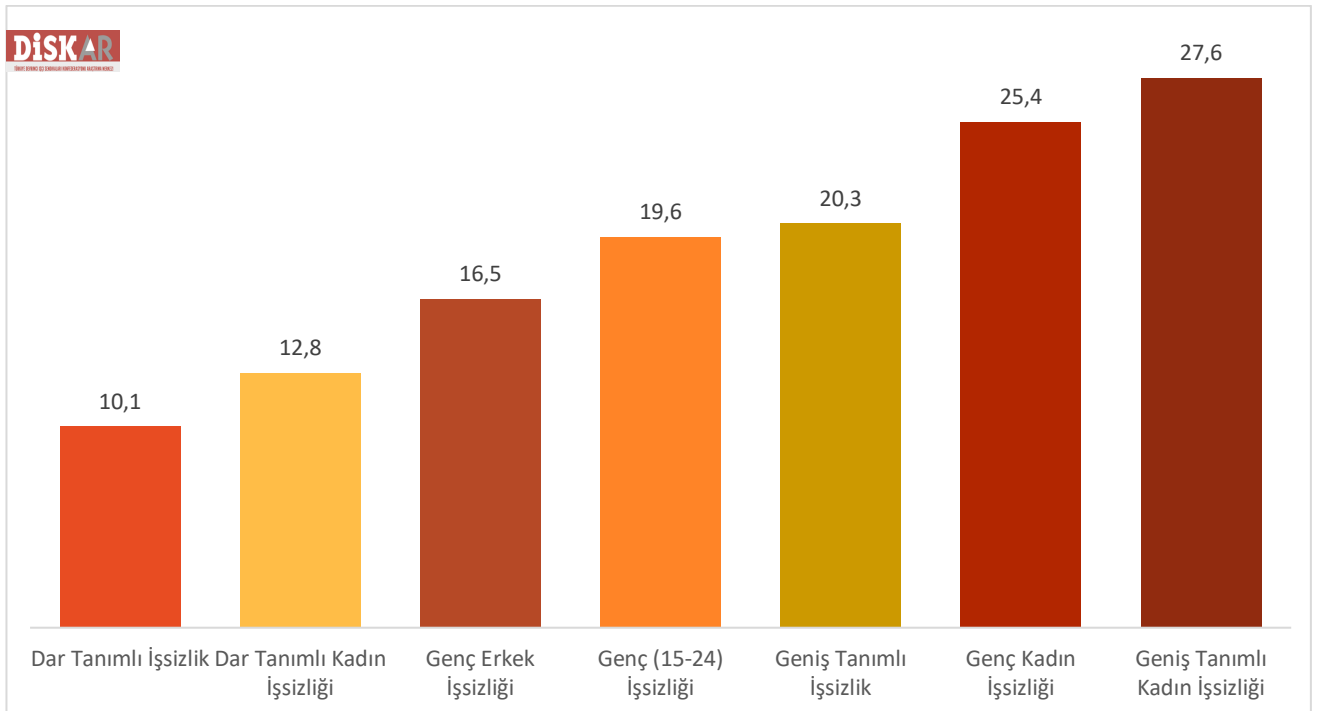
Zamana bağlı eksik istihdam ve işsizlerin bütünleşik oranı erkeklerde yüzde 12,6 iken kadınlarda yüzde 16,7'dir. İşsiz ve potansiyel işgücünün bütünleşik oranı erkeklerde yüzde 12,7 iken kadınlarda yüzde 24,1 seviyesindedir (Grafik 3).

Eylül 2022 itibarıyla kadınlarda mevsim etkisinden arındırılmış dar tanımlı işsiz sayısı 1 milyon 463 bin ve geniş tanımlı işsiz sayısı 3 milyon 632 bindir. Erkeklerde ise dar tanımlı işsiz sayısı 1 milyon 15 bin ve geniş tanımlı işsiz sayısı 3milyon 897 bindir (Grafik 4).

**Grafik 4: Cinsiyete Göre İşsiz Sayıları (Dar ve Geniş Tanımlı) (Eylül 2022) (Bin)**

Kaynak: Türkiye İstatistik Kurumu (TÜİK), Hanehalkı İşgücü Araştırması, Eylül 2022. DİSK-AR tarafından hazırlanmıştır.

**Eylül 2022 HİA verilerine göre işsizlik türlerinin en yüksek olduğu kategori yüzde 27,6 ile geniş tanımlı kadın işsizliği oldu. İkinci yüksek işsizlik kategorisi ise genç kadınlarda gerçekleşmiştir. Eylül 2022'de genç kadın (15-24) işsizliği 25,4'tür (Grafik 5). Bilindiği gibi salgın döneminde diğer işsizlik kategorilerine göre kadın işsizlik türleri genele göre çok daha yüksek gerçekleşti ve bu eğilim devam ediyor.**

**Grafik 5: İşsizlik Türleri (Mevsim Etkisinden Arındırılmış) (Eylül 2022) (Yüzde)**

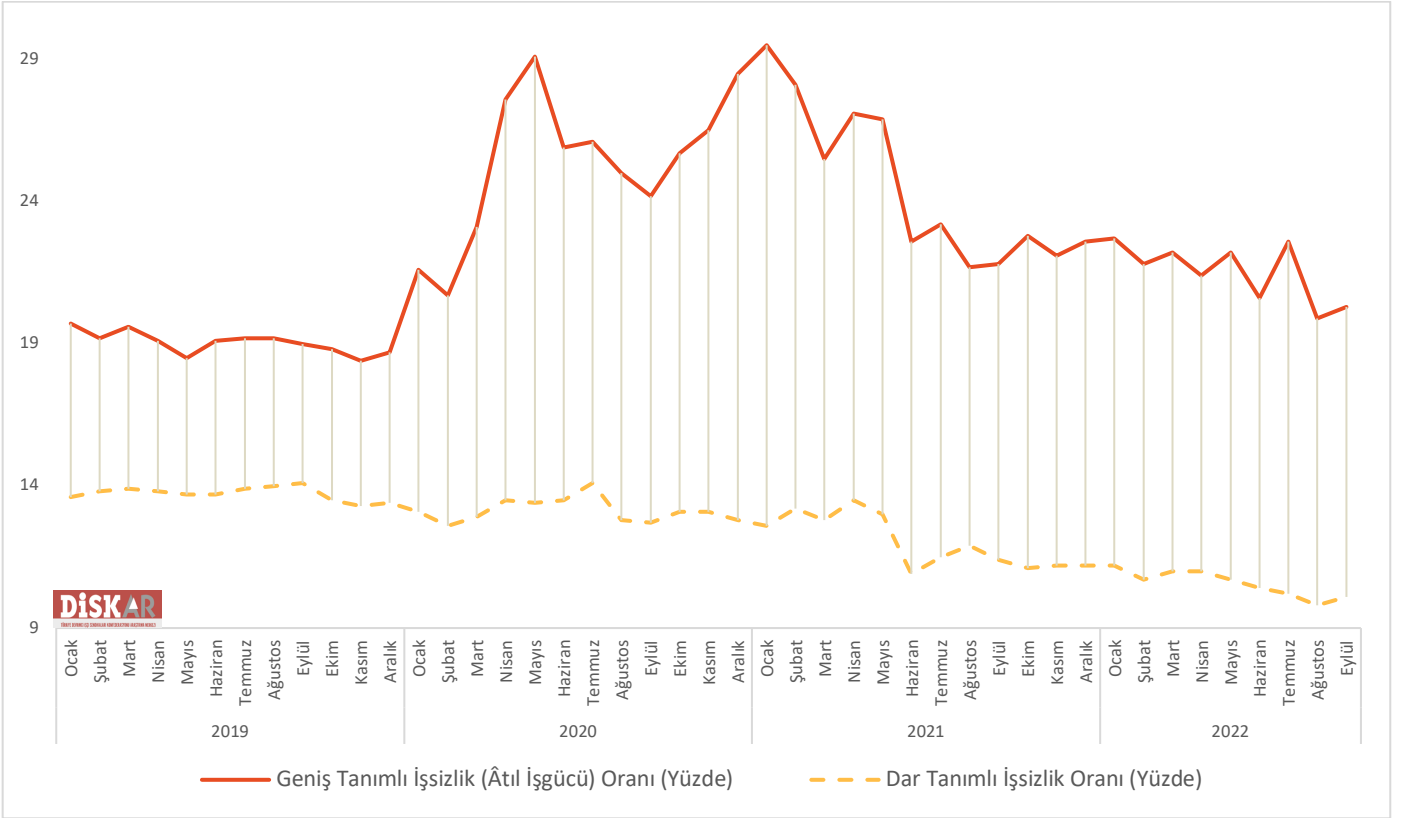
Kaynak: Türkiye İstatistik Kurumu (TÜİK), Hanehalkı İşgücü Araştırması, Eylül 2022. DİSK-AR tarafından hazırlanmıştır.

## GENİŞ VE DAR TANIMLI İŞSİZLİK ARASINDAKİ FARK 10,2 PUAN

Geniş tanımlı işsizlik oranı ile dar tanımlı işsizlik oranı arasındaki puan farkı açılma eğilimini sürdürüyor. Zamana bağlı eksik istihdamda artış ve iş bulma ümidinin kaybedilmesine paralel olarak geniş tanımlı işsizlik oranı artıyor ve dar tanımlı işsizlik ile arasındaki makas açılıyor. Örneğin, Ocak 2019'da dar tanımlı işsizlik yüzde 13,6 iken geniş tanımlı işsizlik yüzde 19,7 olarak gerçekleşmişti. Bu dönemde geniş tanımlı işsizlik dar tanımlı işsizlikten 6,1 puan yüksekti.

Eylül 2022'de ise dar tanımlı işsizlik yüzde 10,1 iken geniş tanımlı işsizlik yüzde 20,3 olarak gerçekleşti (Grafik 6). Dar ve geniş işsizlik arasındaki fark bu dönemde 10,2 puan oldu. **Dar ve geniş işsizlik arasındaki makasın bu denli açılmasının en önemli nedeni zamana bağlı eksik istihdam sayısı, ümidini kaybedenlerin, iş aramayıp çalışmaya hazır olanların ve iş arayıp işbaşı yapamayacak olanların sayısındaki artıştır. Böylece dar tanımlı işsizlik sınırlı kalırken geniş tanımlı işsizlik arasındaki fark açılmaktadır.**

**Grafik 6: Türkiye'de Dar ve Geniş Tanımlı İşsizlik Oranları (Ocak 2019-Eylül 2022) (Yüzde)**



**Kaynak:** Türkiye İstatistik Kurumu (TÜİK), Hanehalkı İşgücü Araştırması, Eylül 2022. DİSK-AR tarafından hazırlanmıştır.

# AYRINTILI İŞSİZLİK VERİLERİ

**Ek-Tablo 1: İşsizlik Türleri ve Oranları (Mevsim Etkisinden Arındırılmış)  
(2014 Ocak-2022 Eylül) (Bin) (Yüzde)**

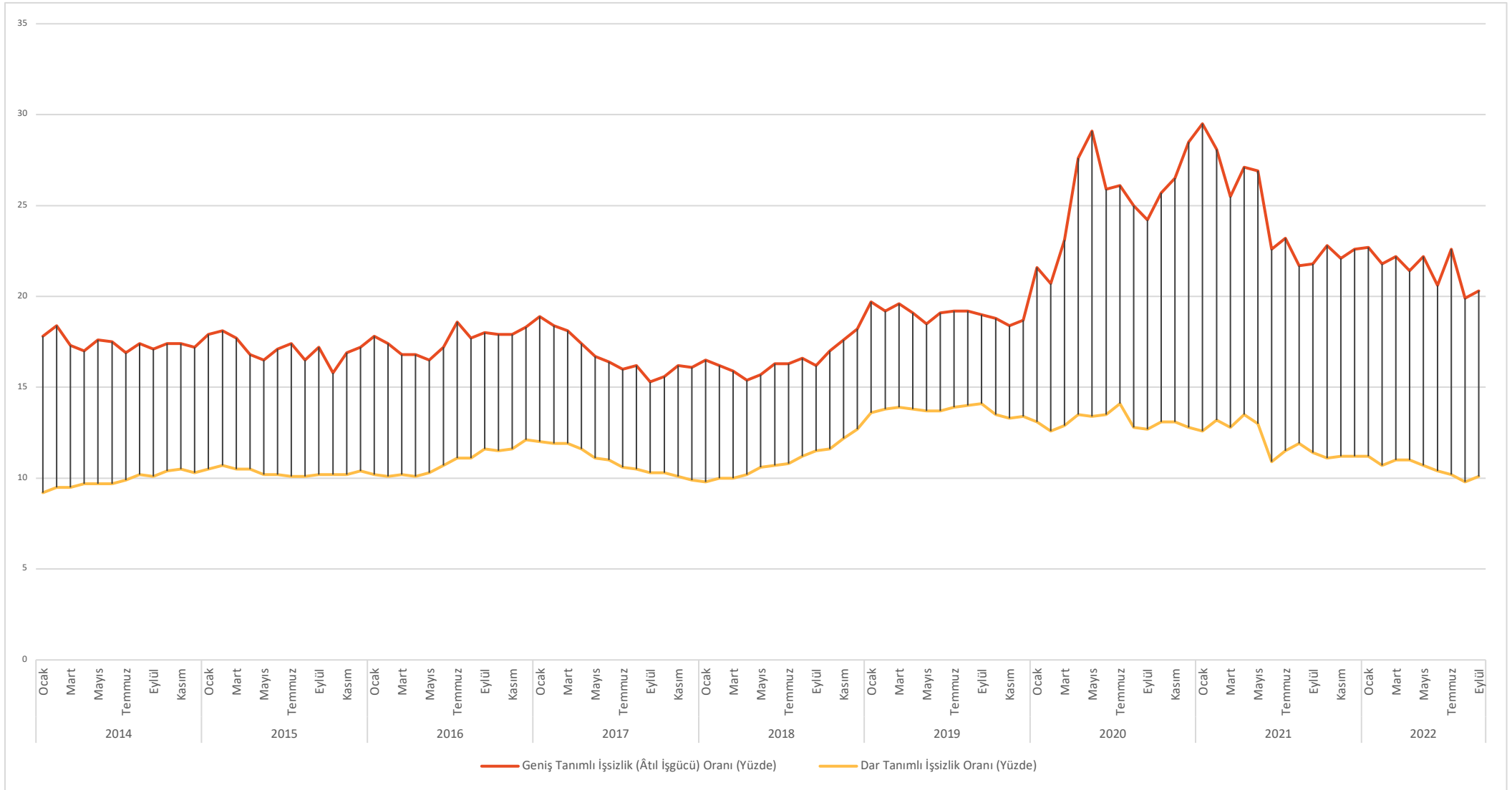
		Dar Tanımlı İşsizlik Oranı (Yüzde)	Dar Tanımlı İşsiz Sayısı (Bin)	Zamana Bağlı Eksik İstihdam ve İşsizlerin Bütünleşik Oranı (Yüzde)	Zamana Bağlı Eksik İstihdam (Bin)	Potansiyel İşgücünün ve İşsizlerin Bütünleşik Oranı (Yüzde)	Potansiyel İşgücü (Bin)	Âtıl İşgücü (Geniş Tanımlı İşsizlik) Oranı (Yüzde)	Âtıl İşgücü (Geniş Tanımlı İşsiz Sayısı) (Bin)
<b>2014</b>	Ocak	9,2	2.581	11,7	697	15,4	2.049	17,8	5.327
	Şubat	9,5	2.676	12,0	688	16,1	2.190	18,4	5.554
	Mart	9,5	2.691	11,9	696	15,0	1.857	17,3	5.244
	Nisan	9,7	2.761	11,9	633	14,9	1.749	17	5.143
	Mayıs	9,7	2.758	12,0	653	15,4	1.914	17,6	5.324
	Haziran	9,7	2.791	11,6	560	15,7	2.069	17,5	5.421
	Temmuz	9,9	2.812	11,4	442	15,4	1.872	16,9	5.125
	Ağustos	10,2	2.904	11,9	470	15,8	1.871	17,4	5.245
	Eylül	10,1	2.923	12,0	561	15,3	1.794	17,1	5.279
	Ekim	10,4	3.021	12,1	478	15,9	1.875	17,4	5.374
	Kasım	10,5	3.031	12,4	545	15,6	1.739	17,4	5.315
	Aralık	10,3	3.009	12,1	514	15,6	1.816	17,2	5.338
<b>2015</b>	Ocak	10,5	3.059	12,4	568	16,1	1.967	17,9	5.594
	Şubat	10,7	3.115	12,5	527	16,4	1.990	18,1	5.632
	Mart	10,5	3.066	12,2	506	16,1	1.964	17,7	5.536
	Nisan	10,5	3.085	12,1	472	15,3	1.667	16,8	5.224
	Mayıs	10,2	2.986	11,7	448	15,0	1.667	16,5	5.101
	Haziran	10,2	3.024	11,8	483	15,5	1.873	17,1	5.380
	Temmuz	10,1	2.988	11,6	445	16,0	2.080	17,4	5.514
	Ağustos	10,1	2.998	11,5	406	15,2	1.771	16,5	5.175
	Eylül	10,2	3.039	11,8	473	15,7	1.938	17,2	5.449
	Ekim	10,2	3.046	11,1	284	14,9	1.673	15,8	5.002
	Kasım	10,2	3.061	11,4	351	15,7	1.944	16,9	5.356
	Aralık	10,4	3.101	12,0	493	15,6	1.861	17,2	5.455
<b>2016</b>	Ocak	10,2	3.078	12,0	542	16,2	2.158	17,8	5.778
	Şubat	10,1	3.030	11,6	437	16,0	2.086	17,4	5.553
	Mart	10,2	3.061	11,6	412	15,5	1.869	16,8	5.343
	Nisan	10,1	3.071	11,9	538	15,1	1.776	16,8	5.385
	Mayıs	10,3	3.135	11,7	417	15,2	1.744	16,5	5.296
	Haziran	10,7	3.239	11,8	342	16,1	1.963	17,2	5.543
	Temmuz	11,1	3.370	12,2	333	17,5	2.354	18,6	6.058
	Ağustos	11,1	3.411	12,5	417	16,4	1.927	17,7	5.754
	Eylül	11,6	3.537	12,9	403	16,7	1.876	18	5.816
	Ekim	11,5	3.560	13,1	485	16,4	1.800	17,9	5.845
	Kasım	11,6	3.603	13,3	516	16,3	1.727	17,9	5.846
	Aralık	12,1	3.741	13,5	444	16,9	1.802	18,3	5.987
<b>2017</b>	Ocak	12	3.723	13,5	468	17,5	2.072	18,9	6.262
	Şubat	11,9	3.703	13,3	451	17,1	1.976	18,4	6.131
	Mart	11,9	3.692	13,3	431	16,8	1.823	18,1	5.946
	Nisan	11,6	3.616	12,9	421	16,2	1.734	17,4	5.771
	Mayıs	11,1	3.490	12,4	424	15,4	1.621	16,7	5.536
	Haziran	11	3.432	11,9	286	15,6	1.708	16,4	5.425
	Temmuz	10,6	3.367	11,5	272	15,1	1.662	16	5.301
	Ağustos	10,5	3.340	11,5	309	15,3	1.788	16,2	5.437
	Eylül	10,3	3.253	11,2	289	14,4	1.521	15,3	5.063
	Ekim	10,3	3.267	11,5	397	14,5	1.582	15,6	5.246
	Kasım	10,1	3.224	11,2	348	15,2	1.914	16,2	5.486
	Aralık	9,9	3.157	11,1	378	14,9	1.867	16,1	5.402



2018	Ocak	9,8	3.141	11,5	530	15,0	1.938	16,5	5.609
	Şubat	10	3.175	11,3	423	15,0	1.883	16,2	5.481
	Mart	10	3.179	11,2	391	14,7	1.766	15,9	5.336
	Nisan	10,2	3.277	11,4	378	14,2	1.487	15,4	5.142
	Mayıs	10,6	3.418	11,7	350	14,6	1.504	15,7	5.272
	Haziran	10,7	3.444	11,6	284	15,4	1.779	16,3	5.506
	Temmuz	10,8	3.506	11,8	325	15,3	1.726	16,3	5.557
	Ağustos	11,2	3.613	12,3	364	15,6	1.695	16,6	5.672
	Eylül	11,5	3.729	12,4	300	15,3	1.467	16,2	5.497
	Ekim	11,6	3.754	12,9	417	15,8	1.609	17	5.780
	Kasım	12,2	3.942	13,4	389	16,5	1.666	17,6	5.998
	Aralık	12,7	4.129	13,9	375	17,1	1.703	18,2	6.207
2019	Ocak	13,6	4.361	14,7	362	18,6	1.984	19,7	6.707
	Şubat	13,8	4.485	15,1	412	18,0	1.650	19,2	6.547
	Mart	13,9	4.553	15,2	441	18,4	1.828	19,6	6.822
	Nisan	13,8	4.466	14,9	360	18,0	1.664	19,1	6.490
	Mayıs	13,7	4.474	14,5	263	17,8	1.631	18,5	6.368
	Haziran	13,7	4.473	14,7	316	18,2	1.780	19,1	6.569
	Temmuz	13,9	4.504	14,9	341	18,3	1.770	19,2	6.615
	Ağustos	14	4.553	14,8	249	18,5	1.779	19,2	6.581
	Eylül	14,1	4.576	15,2	362	17,9	1.510	19	6.448
	Ekim	13,5	4.374	14,4	296	17,9	1.743	18,8	6.413
	Kasım	13,3	4.320	14,3	339	17,4	1.633	18,4	6.292
	Aralık	13,4	4.367	14,5	356	17,6	1.657	18,7	6.379
2020	Ocak	13,1	4.176	15,7	814	19,1	2.342	21,6	7.332
	Şubat	12,6	3.989	14,9	721	18,6	2.322	20,7	7.032
	Mart	12,9	3.919	15,9	914	20,3	2.825	23,1	7.659
	Nisan	13,5	3.938	18,3	1.417	23,4	3.799	27,6	9.154
	Mayıs	13,4	3.987	19,1	1.714	24,1	4.224	29,1	9.925
	Haziran	13,5	4.118	17,2	1.144	22,5	3.568	25,9	8.829
	Temmuz	14,1	4.314	18,2	1.237	22,4	3.245	26,1	8.796
	Ağustos	12,8	3.963	16,8	1.223	21,4	3.363	25	8.549
	Eylül	12,7	3.934	15,9	999	21,3	3.399	24,2	8.332
	Ekim	13,1	4.080	17,4	1.336	21,9	3.505	25,7	8.921
	Kasım	13,1	4.081	17,0	1.234	23,0	4.039	26,5	9.354
	Aralık	12,8	3.979	18,0	1.602	24,0	4.556	28,5	10.138
2021	Ocak	12,6	3.977	20,1	2.348	22,9	4.189	29,5	10.514
	Şubat	13,2	4.208	19,7	2.054	22,3	3.707	28,1	9.968
	Mart	12,8	4.153	17,9	1.653	20,9	3.320	25,5	9.126
	Nisan	13,5	4.396	19,6	1.992	21,6	3.372	27,1	9.760
	Mayıs	13	4.225	19	1.938	21,5	3.502	26,9	9.665
	Haziran	10,9	3.523	14,9	1.285	19	3.220	22,6	8.028
	Temmuz	11,5	3.750	15,9	1.437	19,2	3.110	23,2	8.297
	Ağustos	11,9	3.898	15	1.034	18,9	2.856	21,7	7.789
	Eylül	11,4	3.788	15,1	1.229	18,4	2.850	21,8	7.867
	Ekim	11,1	3.710	15,6	1.485	18,7	3.096	22,8	8.290
	Kasım	11,2	3.751	15,4	1.408	18,2	2.868	22,1	8.027
	Aralık	11,2	3.768	15,4	1.432	18,8	3.178	22,6	8.378
2022	Ocak	11,2	3.773	15,5	1.446	18,8	3.149	22,7	8.368
	Şubat	10,7	3.593	14,8	1.379	18,1	3.038	21,8	8.010
	Mart	11	3.706	15,2	1.416	18,4	3.057	22,2	8.180
	Nisan	11	3.750	14,5	1.212	18,2	3.030	21,4	7.992
	Mayıs	10,7	3.687	15,8	1.761	17,5	2.845	22,2	8.293
	Haziran	10,4	3.564	14	1.237	17,2	2.819	20,6	7.620
	Temmuz	10,2	3.456	15,2	1.716	18	3.255	22,6	8.427
	Ağustos	9,8	3.362	13,5	1.266	16,5	2.748	19,9	7.376
	Ekim	10,1	3.482	14	1.327	16,7	2.706	20,3	7.515

**Kaynak:** Türkiye İstatistik Kurumu (TÜİK), Hanehalkı İşgücü Araştırması, Eylül 2022. DİSK-AR tarafından hesaplanmıştır.

Ek Grafik 1: Mevsim Etkisinden Arındırılmış Dar Tanımlı ve Geniş Tanımlı (Âtıl İşgücü) İşsizlik Oranları (2014 Ocak-2022 Eylül) (Yüzde)



**Kaynak:** Türkiye İstatistik Kurumu (TÜİK), Hanehalkı İşgücü Araştırması, Eylül 2022. DİSK-AR tarafından hazırlanmıştır.

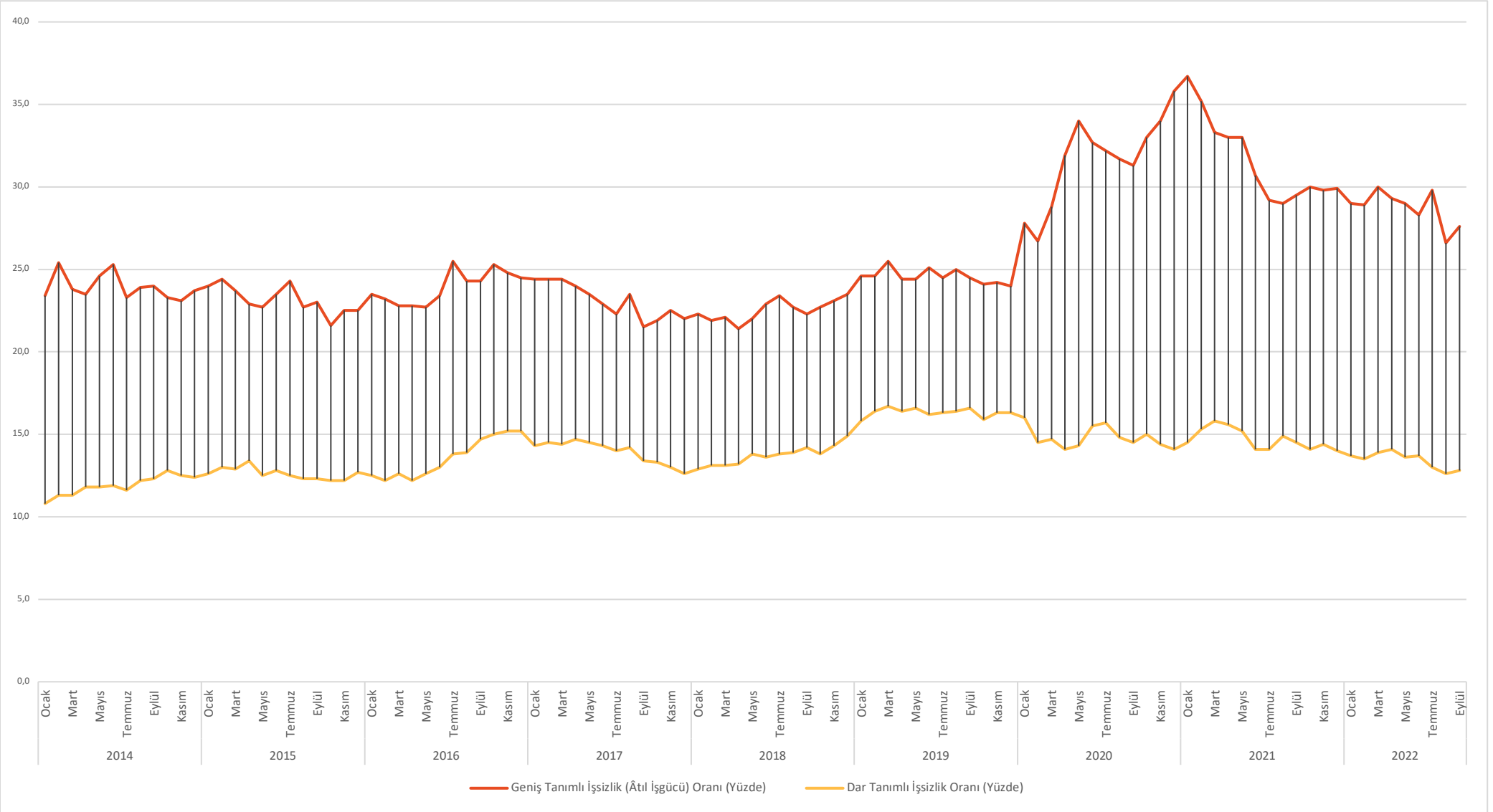
**Ek Tablo 2: Kadın İşsizlik Türleri ve Oranları (Mevsim Etkilerinden Arındırılmış)  
(2014 Ocak-2022 Eylül) (Bin) (Yüzde)**

		Dar Tanımlı (Standart) İşsizlik Oranı (Yüzde)	Dar Tanımlı (Standart) İşsiz Sayısı (Bin)	Zamana Bağlı Eksik İstihdam ve İşsizlerin Bütünleşik Oranı (Yüzde)	Zamana Bağlı Eksik İstihdam (Bin)	Potansiyel İşgücünün ve İşsizlerin Bütünleşik Oranı (Yüzde)	Potansiyel İşgücü (Bin)	Âtıl İşgücü (Geniş Tanımlı İşsizlik) Oranı (Yüzde)	Âtıl İşgücü (Geniş Tanımlı İşsiz Sayısı) (Bin)
<b>2014</b>	Ocak	10,8	900	12,9	173	21,5	1.132	23,4	2.205
	Şubat	11,3	949	14	224	23,1	1.283	25,4	2.456
	Mart	11,3	963	13,7	202	21,6	1.115	23,8	2.281
	Nisan	11,8	1.011	14,2	207	21,4	1.050	23,5	2.268
	Mayıs	11,8	1.013	14,3	219	22,3	1.169	24,6	2.401
	Haziran	11,9	1.029	13,6	145	23,8	1.346	25,3	2.520
	Temmuz	11,6	993	12,9	109	22,1	1.149	23,3	2.252
	Ağustos	12,2	1.049	14	155	22,4	1.130	23,9	2.334
	Eylül	12,3	1.060	14,2	168	22,3	1.118	24,0	2.346
	Ekim	12,8	1.132	14,3	128	22,0	1.034	23,3	2.294
	Kasım	12,5	1.106	14,3	159	21,5	1.014	23,1	2.279
	Aralık	12,4	1.104	14,1	153	22,2	1.125	23,7	2.383
<b>2015</b>	Ocak	12,6	1.120	14,3	155	22,5	1.142	24,0	2.417
	Şubat	13,0	1.166	14,8	163	22,8	1.141	24,4	2.469
	Mart	12,9	1.163	14,6	153	22,2	1.076	23,7	2.392
	Nisan	13,4	1.216	14,9	139	21,5	942	22,9	2.298
	Mayıs	12,5	1.137	14,1	150	21,3	1.025	22,7	2.312
	Haziran	12,8	1.181	14,3	135	22,1	1.095	23,5	2.411
	Temmuz	12,5	1.140	14,1	146	22,9	1.231	24,3	2.518
	Ağustos	12,3	1.133	13,8	140	21,4	1.071	22,7	2.344
	Eylül	12,3	1.140	13,4	99	22,0	1.146	23,0	2.385
	Ekim	12,2	1.139	13,2	89	20,7	993	21,6	2.221
	Kasım	12,2	1.146	13,2	95	21,6	1.129	22,5	2.371
	Aralık	12,7	1.204	14,1	134	21,2	1.024	22,5	2.362
<b>2016</b>	Ocak	12,5	1.180	14,2	159	22,0	1.146	23,5	2.485
	Şubat	12,2	1.143	13,7	137	21,8	1.143	23,2	2.424
	Mart	12,6	1.188	13,8	109	21,8	1.101	22,8	2.398
	Nisan	12,2	1.143	13,8	154	21,3	1.091	22,8	2.387
	Mayıs	12,6	1.199	13,9	123	21,6	1.090	22,7	2.412
	Haziran	13,0	1.238	14,2	116	22,3	1.144	23,4	2.499
	Temmuz	13,8	1.327	14,8	95	24,7	1.390	25,5	2.812
	Ağustos	13,9	1.344	15,2	121	23,2	1.162	24,3	2.628
	Eylül	14,7	1.427	16	131	23,1	1.070	24,3	2.629
	Ekim	15,0	1.477	17,1	206	23,4	1.078	25,3	2.760
	Kasım	15,2	1.500	16,9	170	23,3	1.046	24,8	2.716
	Aralık	15,2	1.513	16,5	132	23,3	1.056	24,5	2.701
<b>2017</b>	Ocak	14,3	1.422	15,7	136	23,2	1.146	24,4	2.703
	Şubat	14,5	1.441	15,8	133	23,1	1.119	24,4	2.693
	Mart	14,4	1.439	16	156	23,1	1.123	24,4	2.718
	Nisan	14,7	1.468	16	129	22,9	1.060	24,0	2.657
	Mayıs	14,5	1.450	15,8	127	22,3	998	23,5	2.575
	Haziran	14,3	1.436	15,1	78	22,2	1.015	22,9	2.529
	Temmuz	14,0	1.406	14,8	83	21,6	979	22,3	2.468
	Ağustos	14,2	1.446	15,2	103	22,6	1.108	23,5	2.658
	Eylül	13,4	1.364	14,5	110	20,5	906	21,5	2.381
	Ekim	13,3	1.370	14,7	139	20,6	938	21,9	2.448
	Kasım	13,0	1.338	13,9	97	21,6	1.139	22,5	2.574
	Aralık	12,6	1.311	14	143	20,7	1.058	22,0	2.513
<b>2018</b>	Ocak	12,9	1.337	14,3	141	21,0	1.056	22,3	2.534
	Şubat	13,1	1.352	14,1	109	20,9	1.028	21,9	2.489
	Mart	13,1	1.354	14	97	21,2	1.070	22,1	2.521
	Nisan	13,2	1.376	14,3	116	20,4	946	21,4	2.438
	Mayıs	13,8	1.443	15	129	20,9	944	22,0	2.516

	Haziran	13,6	1.423	14,5	90	22,1	1.133	22,9	2.646
	Temmuz	13,8	1.446	14,8	106	22,4	1.164	23,4	2.716
	Ağustos	13,9	1.459	15	112	21,7	1.039	22,7	2.610
	Eylül	14,2	1.498	15,1	95	21,5	981	22,3	2.573
	Ekim	13,8	1.443	15	125	21,7	1.054	22,7	2.622
	Kasım	14,3	1.500	15,3	104	22,2	1.064	23,1	2.668
	Aralık	14,9	1.573	16,2	138	22,2	991	23,5	2.702
<b>2019</b>	Ocak	15,8	1.682	16,9	115	23,6	1.084	24,6	2.881
	Şubat	16,4	1.757	17,4	107	23,7	1.024	24,6	2.887
	Mart	16,7	1.801	17,7	106	24,6	1.127	25,5	3.035
	Nisan	16,4	1.771	17,3	92	23,7	1.025	24,4	2.888
	Mayıs	16,6	1.784	17,1	54	23,9	1.031	24,4	2.869
	Haziran	16,2	1.726	17,2	104	24,2	1.120	25,1	2.950
	Temmuz	16,3	1.741	17,1	85	23,7	1.034	24,5	2.860
	Ağustos	16,4	1.744	17,1	71	24,4	1.119	25,0	2.934
	Eylül	16,6	1.776	17,7	115	23,5	960	24,5	2.851
	Ekim	15,9	1.694	16,8	97	23,3	1.031	24,1	2.822
	Kasım	16,3	1.753	17	70	23,6	1.018	24,2	2.840
	Aralık	16,3	1.735	17	73	23,4	984	24,0	2.793
<b>2020</b>	Ocak	16,0	1.655	18,3	237	25,8	1.365	27,8	3.257
	Şubat	14,5	1.473	16,7	225	24,7	1.379	26,7	3.077
	Mart	14,7	1.389	17,4	254	26,4	1.500	28,8	3.142
	Nisan	14,1	1.295	18,4	395	28,3	1.818	31,9	3.508
	Mayıs	14,3	1.338	18,9	431	30,2	2.133	34,0	3.902
	Haziran	15,5	1.499	18,9	326	29,9	1.980	32,7	3.805
	Temmuz	15,7	1.529	18,9	317	29,4	1.901	32,2	3.747
	Ağustos	14,8	1.449	18	313	29,0	1.958	31,7	3.720
	Eylül	14,5	1.413	17,5	291	28,9	1.970	31,3	3.674
	Ekim	15,0	1.463	19	392	29,7	2.044	33,0	3.900
	Kasım	14,4	1.401	18,2	373	30,9	2.332	34,0	4.106
	Aralık	14,1	1.385	18,2	404	32,6	2.700	35,8	4.489
<b>2021</b>	Ocak	14,5	1.448	21,6	712	30,9	2.377	36,7	4.538
	Şubat	15,3	1.565	21,7	650	30,0	2.138	35,2	4.353
	Mart	15,8	1.621	20,5	478	29,4	1.968	33,3	4.067
	Nisan	15,6	1.626	21,2	588	28,2	1.838	33	4.052
	Mayıs	15,2	1.559	20	498	28,9	1.988	33,0	4.045
	Haziran	14,1	1.453	17,8	388	27,6	1.936	30,7	3.777
	Temmuz	14,1	1.524	17,6	378	26,2	1.772	29,2	3.674
	Ağustos	14,9	1.586	17,5	278	26,7	1.716	29	3.579
	Eylül	14,5	1.565	17,9	369	26,6	1.782	29,5	3.716
	Ekim	14,1	1.533	18	429	26,7	1.878	30	3.840
	Kasım	14,4	1.590	18,9	491	26	1.720	29,8	3.802
	Aralık	14	1.555	18	442	26,5	1.884	29,9	3.881
<b>2022</b>	Ocak	13,7	1.526	17,7	440	25,5	1.754	29	3.721
	Şubat	13,5	1.496	17,5	445	25,4	1.771	28,9	3.712
	Mart	13,9	1.519	18,2	466	26,3	1.831	30	3.816
	Nisan	14,1	1.604	18,1	450	25,8	1.785	29,3	3.839
	Mayıs	13,6	1.565	18,1	511	25,1	1.754	29	3.830
	Haziran	13,7	1.569	17,4	426	25,1	1.748	28,3	3.744
	Temmuz	13	1.482	17,3	490	26,1	2.019	29,8	3.991
	Ağustos	12,6	1.437	15,9	382	23,7	1.669	26,6	3.488
	Eylül	12,8	1.463	16,7	453	24,1	1.716	27,6	3.632

**Kaynak:** Türkiye İstatistik Kurumu (TÜİK), Hanehalkı İşgücü Araştırması, Eylül 2022. DİSK-AR tarafından hesaplanmıştır.

Ek Grafik 2: Kadın İşsizlik Oranları, Mevsim Etkisinden Arındırılmış Dar Tanımlı ve Geniş Tanımlı (Âtıl İşgücü) (2014 Ocak-2022 Eylül) (Yüzde)



**Kaynak:** Türkiye İstatistik Kurumu (TÜİK), Hanehalkı İşgücü Araştırması, Eylül 2022. DİSK-AR tarafından hazırlanmıştır.

**İŞSİZLİKLE MÜCADELE ÖNERİLERİ**

- “Herkesin çalışması için, herkesin daha az çalışması” ilkesi doğrultusunda haftalık çalışma süresi gelir kaybı olmaksızın 37,5 saate, fazla mesailer için uygulanan yıllık 270 saat sınırı, 90 saate düşürülmelidir.
- Uluslararası Çalışma Örgütü’nün (ILO) “insana yaraşır iş” yaklaşımı temelinde herkese güvenceli ve nitelikli işler sağlanmalıdır.
- İş Yasasının 25/II. Maddesi yeniden düzenlenmeli ve keyfi işten çıkarmalar sona ermelidir.
- İşsizlik sigortası ödeneğinden yararlanma koşulları ve ödenek miktarı iyileştirilmelidir.
- İşsizlik Sigortası Fonu’nun amaç dışı kullanımına son verilmelidir. Fon’dan işverenlere dönük teşvik ve destekler sona erdirilmelidir.
- İstihdam artışlarında kamunun payı dikkate değerdir. Kamu istihdamının artırılması, kamuda eğreti ve güvencesiz çalışma biçimleri yerine, kadrolu ve güvenceli istihdam artışının sağlanması yaşamsal önemdedir. Kamu girişimciliği ve hizmetleri istihdam yaratacak şekilde yeniden ele alınmalı ve kamuda personel açığı derhal kapatılmalıdır.
- İşbaşında eğitim adı altında çırak, stajyer, kursiyerlerin ve bursiyerlerin ucuz işgücü deposu olarak kullanılması uygulamasına son verilmelidir.
- Uluslararası çalışma normları doğrultusunda herkese en az bir ay ücretli yıllık izin hakkı tanınmalıdır.
- Sendikal hak ve özgürlüklerin kullanımı güvence altına alınmalı, sendikal barajlar kaldırılmalı, herkesin sendika hakkını özgürce kullanabilmesi için gerekli yasal düzenlemeler yapılmalıdır.
- Kadın istihdamının artırılması ve işsizliğin azaltılması için işgücü piyasalarındaki cinsiyetçi uygulamalara son verilmeli, ev içi bakım hizmetleri devletin gereken nitelikli, yaygın ve ücretsiz bakım hizmetlerini sağlaması ile kadının üzerinden alınmalıdır.

**EK: METODOLOJİK AÇIKLAMALAR****TÜİK'in Hanehalkı İşgücü Araştırması (HİA) Yönteminde Yaptığı Değişiklikler**

TÜİK Mart 2021'den başlayarak Hanehalkı İşgücü Araştırması (HİA) kapsamında önemli bir revizyona gitti. TÜİK'in yeni metodolojisinde en dikkat çeken unsur dar tanımlı işsizliğin yanında DİSK-AR tarafından uzun süredir hesaplanan geniş tanımlı işsizliğe benzer şekilde üç yeni işsizlik oranıyla birlikte toplam 4 farklı alternatif işsizlik oranının hesaplanması oldu. Metodoloji revizyonu ile yalnızca hesaplama yöntemlerinde değil, soru formunda ve tanımlarda da değişikliğe gidildi.<sup>1</sup>

TÜİK, HİA'da kullandığı tanımlarda ILO'nun 19. Çalışma İstatistikçileri Konferansı'nda yeniden belirlenen çalışma türleri, *istihdam*, *işsizlik* ve *potansiyel işgücü* tanımları doğrultusunda değişiklikler yaptı. Böylece çalışma türleri *kendi tüketimi için üretim*, *istihdam*, *ücretsiz staj*, *gönüllü çalışma* ile ücretsiz toplum hizmeti, mahkumlarca yapılan ücretsiz çalışmalar ve ücretsiz askerlik gibi çalışmalarını kapsayan *diğer çalışma türleri* olmak üzere beş ayrı gruba ayrıldı.

**Metodolojide istihdam ve işsizlik tanımları ve kapsamlarında da değişiklik yapıldı.** Revizyon öncesi dönemde kendi tüketimi için üretim yapan çiftçiler yıllık gıda harcamalarının yarısından fazlasını karşılıyorsa istihdamda sayılıyordu. Revizyon ile birlikte kendi tüketimi için üretim yapanlar çıkarılarak istihdam kapsamı daraltıldı. İstihdam tanımı metodolojide "*referans dönemi boyunca ücret veya kar elde etmek amacıyla üretim veya hizmet sağlamak için herhangi bir faaliyette bulunanlar*" olarak belirtilmiştir.

Bilindiği gibi **istihdam işbaşında olanlar** ve **işbaşında olmayanlar** olarak iki gruba ayrılmaktadır. Revizyon öncesinde işbaşında olmayanlar grubundaki ücretli veya maaşlılardan "*istihdam ilişkisi devam eden ve üç ay içinde işlerine döneceklerini düşünenler ile işbaşında olmayıp gelirinin en az yarısını elde edenler*" ve yevmiyelilerden "*gelirinin en az yarısını alanlar*" istihdamda sayılırken, kendi hesabına çalışanlar ile işverenler geçici olarak işten uzak olsalar da istihdamda kabul ediliyordu. Dolayısıyla işbaşında olmayan kişilerin istihdamda olmaları işteki durumlarına bağlıydı. **Yeni tanım ve kapsamda işbaşında olmayanların istihdamda sayılma durumları işten uzak kaldığı süreye, iş ile ilişkisinin devamı ve işe geri dönüş duruma bağlandı.**

TÜİK'in değişikliğe gittiği bir diğer tanım **işsizlik** oldu. Revizyon öncesi dönemde TÜİK, "*referans dönemi içinde istihdam halinde olmayan (kâr karşılığı, yevmiyeli, ücretli ya da ücretsiz olarak hiçbir işte çalışmamış ve böyle bir iş ile bağlantısı da olmayan) kişilerden iş bulmak için son 4 hafta içinde iş arama kanallarından en az birini kullanmış ve 2 hafta içinde işbaşı yapabilecek durumda olan veya üç ay içinde başlayabileceği bir iş bulmuş/kendi işini kurmuş ancak işe başlamak ya da işbaşı yapmak için çeşitli eksikliklerini tamamlamak amacıyla bekleyenler*" işsiz olarak tanımlamaktaydı. Yeni işsizlik tanımı ise "*referans döneminde istihdamda olmayan kişilerden iş bulmak için son 4 hafta içinde aktif bir iş arama kanalını kullanarak iş arayan veya iş bulmuş olduğu için iş aramayan ve üç ay içerisinde işe başlayacak kişileri*" kapsamaktadır. **Böylece işsizlik için iş arama kanalları değiştirilerek aktif iş arama kanallarına başvuru koşulları getirildi.**

<sup>1</sup> TÜİK'in HİA metodolojisindeki değişikliklerin tümüne erişmek için:  
[https://www.tuik.gov.tr/indir/metodolojikDokumanlar/hia\\_metod\\_tr.pdf](https://www.tuik.gov.tr/indir/metodolojikDokumanlar/hia_metod_tr.pdf) (Erişim: 18 Mart 2021).

Kuşkusuz işsizlikle ilgili en önemli gelişme TÜİK'in metodolojisine eklediği ve “**işgücüne ilişkin tamamlayıcı göstergeler**” adını verdiği 4 farklı işsizlik hesaplama türleri olmuştur. Yeni metodolojide işsizlik türleri *standart (dar tanımlı) işsizlik, zamana bağlı eksik istihdam ile işsizlerin bütünleşik oranı, işsiz ve potansiyel işgücünün bütünleşik oranı ve âtil işgücü oranı* olmak üzere dört farklı tür olarak yer alıyor. TÜİK'in işsizlik türlerini hesaplama yöntemi aşağıdaki kutuda yer almaktadır.

**Kutu: TÜİK Tarafından Açıklanan Dar Tanımlı İşsizlik, Tamamlayıcı İşgücü Göstergeleri ile DİSK-AR'ın Geniş Tanımlı İşsizliğin Hesaplanma Yöntemleri**

**Standart (dar tanımlı) işsizlik oranı**

$$(İşsiz sayısı / İşgücü) \times 100$$

**Zamana bağlı eksik istihdam ve işsizlerin bütünleşik oranı**

$$[(İşsiz + Zamana bağlı eksik istihdam) / İşgücü] \times 100$$

**İşsiz ve potansiyel işgücünün bütünleşik oranı**

$$[(İşsiz + Potansiyel işgücü) / (İşgücü + Potansiyel işgücü)] \times 100$$

**Âtil işgücü oranı**

$$[(Zamana bağlı eksik istihdam + İşsiz + Potansiyel işgücü) / (İşgücü + Potansiyel işgücü)] \times 100$$

**DİSK-AR'ın kullandığı geniş tanımlı işsizlik oranı**

$$[(İşsiz + Zamana bağlı eksik istihdam + İş aramayıp çalışmaya hazır oranlar + Ümitsiz işsizler + Mevsimlik çalışanlar) / (İşgücü + İş aramayıp çalışmaya hazır oranlar + Ümitsiz işsizler + Mevsimlik çalışanlar)] \times 100$$

TÜİK tarafından hesaplanan işsiz ve potansiyel işgücünün bütünleşik oranı ile âtil işgücü oranında ifade edilen **potansiyel işgücü** kavramı TÜİK metodolojisinde “*çalışma çağındaki nüfusa dahil olup, referans döneminde ne istihdamda ne de işsiz olan kişilerden; iş arayan fakat kısa süre içerisinde işbaşı yapabilecek durumda olmayanlarla, iş aramadığı halde çalışma isteği olan ve kısa süre içerisinde işbaşı yapabilecek durumda olan kişiler*” olarak tanımlanmıştır. Açıklanan eski tablolardaki hangi verileri içerdiği açıklanmamış olsa da **iş aramayıp çalışmaya hazır olanlar** kategorisindeki ümitsiz işsizler ve diğer grubunu kapsadığı söylenebilir.

Bilindiği gibi **DİSK-AR'ın geniş tanımlı işsizlik hesaplaması** dar tanımlı işsiz, zamana bağlı eksik istihdam, iş aramayıp çalışmaya hazır olanlar (diğer ve ümitsiz işsizler) ile mevsimlik çalışanların sayısının toplamının, geniş işgücüne (işgücü, çalışmayıp hazır olanlar ve mevsimlik çalışanlar) bölünmesiyle elde edilmektedir (Ayrıntılı metodoloji notu için DİSK-AR İşsizlik ve İstihdamın



Görünümü raporlarına bakılabilir). TÜİK'in "âtl işgücü oranı" olarak hesapladığı işsizlik türü ile DİSK-AR geniş işsizlik hesaplaması bu bakımdan benzerlik göstermektedir.

TÜİK'in revizyon sonrası gerçekleştirdiği diğer önemli değişiklik ise TÜİK'in artık haber bülteninde manşet işsizlik oranı olarak mevsim etkisinden arındırılmış göstergeleri kullanmaya başlaması oldu. Değişikliğin gerekçesi olarak mevsimden kaynaklı etkilerin geçici olmaları sebebiyle genel eğilimin gözlemlenmesini engelliyor olması gösterildi.

**Yapılan bu kapsamlı revizyonla alternatif işsizlik türlerinin hesaplamasına başlanması olumlu olsa da yayımlanan verilerin ayrıntıları sınırlı oldu.** Geçmişte haber bültenleri ile birlikte istihdamda olanlardan işbaşındakiler ve bunların haftalık ortalama fiili çalışma süresi, iş aramayıp çalışmaya hazır olanların (ümitsizler ve diğer) bulunduğu işgücüne dahil olmama nedenleri, kamu sektörü istihdamına ilişkin veriler, iş arama sürelerine göre işsizler ve eğitim durumuna göre işgücü durumu gibi veriler de kamuoyuyla paylaşılmaktaydı. Revizyon sonrası dönemde yayımlanan HİA'da işgücüne ilişkin tamamlayıcı göstergeler, 15 ve üzeri yaştakilerin temel işgücü göstergeleri, ekonomik faaliyete göre istihdam edilenler ile kayıtlı olma durumuna göre istihdam edilme durumu ve bunların mevsim etkisinden arındırılmış verilerinin bulunduğu tablolar yer aldı.

TÜİK, açıkladığı HİA bültenlerinin kapsadığı dönemde de değişiklik yaptı. Bilindiği gibi HİA verileri daha önce üçer aylık hareketli ortalama ile hesaplanıyordu. Revizyon ile birlikte veriler aylık olarak hesaplanmaya başladı. Revizyonun sebebi olarak üç aylık hareketli ortalama bültenin yayımlandığı aylık dönemdeki eğilimi yansıtmaması gösterildi. Bu değişiklik sebebiyle geçmiş veriler üç aylık hareketli ortalama yerine aylık olarak revize edildi. Ayrıca, aylık veriler dışında detaylı işgücü göstergelerinin yer alacağı çeyreklik ve yıllık haber bültenlerinin yayımlanmasına da devam edileceği belirtildi. Bu nedenle, **DİSK-AR İşsizlik ve İstihdamın Görünümü raporları da bundan sonra özet ve sınırlı verileri içeren aylık raporlar ile detaylı verilerin açıklanmasıyla ayrıntılı üç aylık raporlar olarak hazırlanıp yayımlanacak.**